



VALLEI & VELUWE
Klimaatbestendig

Regionaal delen. Lokaal doen!

VOORTGANGSRAPPORTAGE

Vallei & Veluwe

K L I M A A T B E S T E N D I G

Z O M E R 2 0 2 2 - 2 0 2 3



Het Stroomt!

Inleiding

We zijn uniek!

Dan bedoelen we natuurlijk onze regio Vallei & Veluwe. Niet alleen het gebied, ook de samenwerking. De uitgestrekte Veluwe met zijn bossen, grote zoetwatervoorraad en prachtige woon- en werkgebied, met twee bijzondere vallei-en met flanken, met grote steden en knusse dorpen. Elke plek kent zijn eigen klimaatuitdagingen. Zie hiervoor de [Klimaatglossy](#) en geactualiseerde [klimaat-effectatlas](#).

Als we het hebben over 'de samenwerking' dan doelen we op de diverse partners: 28 gemeenten, Waterschap Vallei en Veluwe, provincies Gelderland en Utrecht, Vitens, Rijkswaterstaat en de drie Veiligheidsrisico's en drie GGD-en. Al deze partijen hebben in 2017 hun handtekening gezet en hiermee de ambitie uitgesproken om samen te werken aan een klimaatrobuuste regio in 2050. Een unieke samenwerking in Nederland op deze schaal, waarin de gemeenten via de drie DPRA-werkregio's hun krachten bundelen. Een samenwerking die het hele beheergebied van het waterschap Vallei en Veluwe beslaat en valt binnen twee provincies. Met als motto 'Regionaal delen. Lokaal doen.' Met een gezamenlijke drive om perspectief te bieden op wat nodig is en hoe het kán.

WE ZIEN DAT HET STROOMT!

Steeds meer ambtenaren en bestuurders, ketenpartijen en organisaties komen in beweging en werken nauwer samen aan de gezamenlijke opgaven om in 2050 een klimaatbestendige regio te zijn. De expertise, tools, diverse werkwijzen en inspiratie stroomt onderling steeds beter. Dit is nodig om een klimaatbestendige keuzes te kunnen maken. Kennis



en energie stroomt binnen het "water en klimaat" domein en stroomt door naar het ruimtelijke en sociale domein. Maar (nog) niet vanzelf.

PERSPECTIEF BIEDEN

We werken aan een gezamenlijke toekomstrichting! Bijvoorbeeld met het wenkende perspectief voor onze regio in 2120 met sturende principes vanuit het water- en bodemsysteem. Verder zie je de samenwerkingskracht terug in de organisatie van de jaarlijkse Klimaattop, de geactualiseerde klimaat-effectatlas, de Klimaat Conferentie Cool Wonen en de aanpak via het Waternetwerk Veluwe (samenspel aanpak verdroging en grondwater). Allemaal gericht op actie. Om beter te weten of we op de goede weg zijn naar een klimaatbestendige regio, werken we momenteel een strategische monitoringsmethodiek uit. Eind 2023, 5 jaar na ondertekening, gaan we de balans op maken: waar staan we met opgaven en wat kan de regionale samenwerking daarin betekenen?

DERDE RAPPORTAGE

Sinds het opstellen van het Regionaal Adaptatie Plan in 2020 maken we elk jaar de balans op. In deze derde voortgangsrapportage blikken we terug op de periode zomer 2022 - zomer 2023. Welke regionale klimaatvraagstukken zijn aangejaagd, gefaciliteerd, geagendeerd en welke kennis is gedeeld?

Speerpunten van het Regionaal Adaptatie Plan (RAP)

De basis voor onze Klimaatbestendig Regio Vallei en Veluwe is het Regionaal Adaptatie Plan (RAP) 2021-2027, eind 2020 is dit door de partners omarmd.

In het RAP onderscheiden we enkele klimaatadaptatiethema's:



1.
Prettig wonen
werken en recreëren



2.
Basisfuncties
veiligstellen



3.
Natuurlijk bodem-
en watersysteem

En nummer 4: regionale speerpunten concretiseren. Dit zijn speerpunten die toendertijd “boven de markt” hingen en waar we als regionale samenwerking een verkennende, aanjagende en/of verbindende rol hebben. We laten los zodra het speerpunt is opgepakt en omarmt door een of meer partners. Naast de benoemde speerpunten komen er gaandeweg nieuwe vraagstukken op ons pad. En zijn er overkoepelende wapenfeiten te duiden. Tegelijkertijd bewegen we mee met de actuele vraag en gedeelde urgentie van partners (zoals de vraag “Wat als de waterbom in Limburg hier was gevallen?”).

- 1. KETENAFSPRAKEN KLIMAATBESTENDIG BOUWEN**
- 2. ONTWIKKELAFSPRAKEN MET WONINGCORPORATIES**
- 3. INSTRUMENTENMIX BESTAAND STEDELIJK GEBIED**
- 4. STIMULERINGSREGELING KLIMAATBESTENDIGE MAATREGELEN**
- 5. HITTEPLANNEN**
- 6. KOELE EN BEREIKBARE (DAG)RECREATIEGEBIEDEN**
- 7. NATUURBRANDEN PREVENTIEPLAN**
- 8. OVERSTROMINGSBESTENDIGE GEBIEDEN EN GEBOUWEN**
- 9. (HOOFD)VERDEELSTATIONS BEOORDELEN**
- 10. DOORGAANDE WEGEN KLIMAATROBUUST**
- 11. LOOFBOMEN ADVIES**
- 12. DRINKWATERBESCHIKBAARHEIDSSTRATEGIE**
- 13. DUURZAAM GRONDWATERSYSTEEM**
- 14. VERKENNING REGIO VALLEI & VELUWE 2120**

Groen = opgenomen in deze rapportage

Blauw = opgeleverd in 2022, zie vorige rapportage

Speerpunten

SPEERPUNT 1: AFSPRAKEN KLIMAATADAPTIEF BOUWEN

Klimaatadaptief bouwen staat hoog op de agenda in de hele regio. Samen dragen we hieraan bij. De uitwerking per provincie, gemeente verschilt en vraagt samenwerking op tot een gelijk speelveld en uitvoering te komen.

Dat begon met de provincie Utrecht die in 2021 het voortouw heeft genomen om met Utrechtse gemeenten, woningcorporaties en ketenpartijen te komen tot afspraken over klimaatbestendige nieuwbouw en bestaande bouw. Afspraken die gaan over processen, uitgangspunten en prestaties. Door een groot aantal Utrechtse gemeenten, bouwers en ontwikkelaars zijn de afspraken in 2021 onderschreven.

De afspraken voor nieuwbouw zijn ook overgenomen in het Convenant Duurzame Woningbouw Utrecht. Voor de Gelderse gemeenten in onze regio Vallei & Veluwe vormde de afspraken een goede basis. Begin 2022 heeft de werkregio Noord-Veluwe de afspraken, met een kleine aanpassing, vastgesteld als bouwsteen voor het beleid. De werkregio Oost-Veluwe heeft klimaatadaptief bouwen actief opgepakt in afstemming met de provincie Gelderland, die begin 2023 een handreiking naar de werkregio's heeft gedaan. De overige Gelderse gemeenten hebben een individuele afweging gemaakt.

Ondertussen is in maart 2023 de 'Landelijke Maatlat voor klimaatadaptief en groen bouwen' verschenen. Deze is grotendeels gebaseerd op afspraken zoals die in Utrecht zijn opgesteld. De uitdaging is om die nu regionaal en lokaal te gaan vertalen en borgen.



In 2023 zijn wij gestart met een project over de borging van de doelen voor klimaatadaptief bouwen. Daarbij wordt gebruik gemaakt van de ervaring die in 2022 al bij onze partners is opgedaan met de implementatie van de genoemde afspraken. In de provincie Utrecht worden de afspraken gebruikt om tot een aantal pilots voor klimaatbestendige en natuur inclusieve wijken te komen.

WIJ DELEN DE OPGEDANE KENNIS EN ERVARING BINNEN HET NETWERK EN WERKT AAN EEN BESLISONDERSTEUNING OM KLIMAATADAPTATIEF BOUWEN OOK TE BORGEN IN ONDER ANDERE BELEID, REGELS EN REGELINGEN.

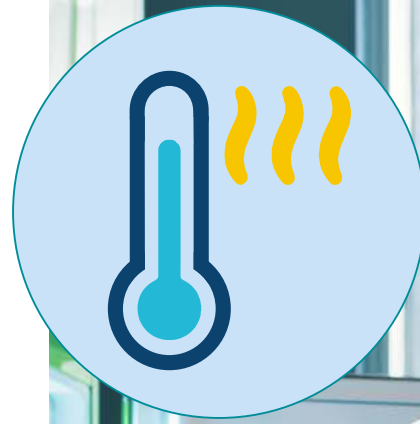
Speerpunten

SPEERPUNT 2: SAMENWERKING MET WONINGCORPORATIES

Gemeenten en woningcorporaties agenderen sinds vorig jaar klimaatadaptatie in hun overleggen. In onze regio hebben de provincies het voortouw genomen om een cursus te organiseren over de aanpak van klimaatadaptatie voor woningcorporaties en gemeenten.

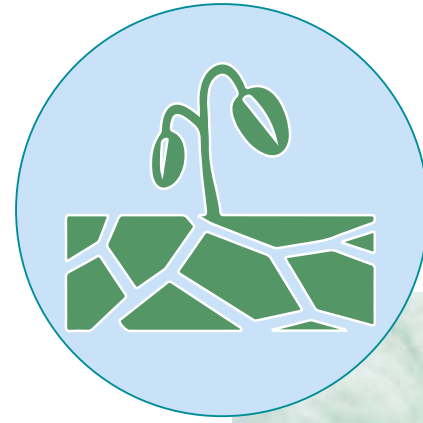
De provincie Gelderland is samen met woningcorporaties in 2022 jaar gestart met een project om hittemaatregelen te nemen in woningen. De resultaten kunnen voor corporaties een basis zijn om hittebeleid op te stellen. De provincie Utrecht heeft in samenwerking met corporaties en een adviesbureau een drietal producten ontwikkeld, in de vorm van handleidingen. Deze kunnen gebruikt worden om proactief en reactief om te gaan met hittestress binnen woningen en hitteklachten door huurders.

DE OPGEDANE KENNIS VORMDE TEvens DE AANLEIDING OM IN MEI 2023 EEN BREDE CONFERENTIE 'COOL WONEN' TE ORGANISEREN. WIJ HEBBEN DIT SAMEN MET DE HOGESCHOOL VAN ARNHEM EN NIJMEGEN GEORGANISEERD.



Speerpunten

SPEERPUNT 5: HITTEPLANNEN



In provinciale trajecten (zie bij speerpunt 4) is ons samenwerkingsverband een verbindende en aanjagende schakel. We informeren en bewegen partners om hitte te agenderen binnen de eigen organisatie en duidelijk te krijgen wat daarvoor nodig is. Ook zien we dat de provincies regie op het proces met gemeenten en GGD's nemen, en van elkaar leren.

In het Utrechtse deel van ons gebied heeft de provincie Utrecht in 2022 door ondersteuning van twee adviesbureaus en de GGD regio Utrecht zeven Utrechtse gemeenten begeleid bij het opstellen van lokale hitteplannen. Inmiddels zijn hiervan zes lokale hitteplannen bestuurlijke vastgesteld. De gemeente Utrecht is zelfstandig aan de slag gegaan. In 2023 gaat de provincie Utrecht, in samenwerking met de DPRA werkregio's en de GGD regio Utrecht, met de overgebleven gemeenten aan de slag. Ook de zeven gemeenten die al een hitteplan hebben, krijgen ondersteuning om deze verder uit te breiden naar bijvoorbeeld andere doelgroepen. De opgedane kennis en ervaring wordt gedeeld tijdens verschillende bijeenkomsten.

Voor de zomer van 2022 hebben de eerste Gelderse gemeenten hun hitteplannen vastgesteld. De provincie Gelderland heeft in najaar van 2022, in samenwerking met de GGD, een startbijeenkomst Lokaal Hitteplan georganiseerd voor geïnteresseerde Gelderse gemeenten die aan de slag willen met een lokaal Hitteplan. Bekijk dit voorbeeld:

klimaatvalleienveluwe.nl/nieuws/terugblik-inspiratiesessie-lokaal-hitteplan-in-nijkerk



**> DE GGD GAAT ALLE GEMEENTEN IN 2023 ONDERSTEUNEN
MET HET OPSTELLEN VAN HITTEPLANNEN.**

Speerpunten

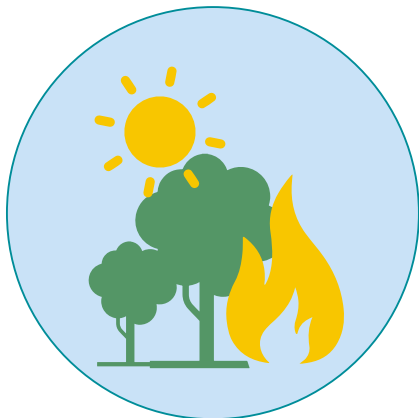
SPEERPUNT 6: DAGRECREATIE



Wij hebben bij de provincies verkend wat een mogelijke rol zou kunnen zijn op dit thema. Geconstateerd is dat er geen duidelijk rol voor ons is op dit moment.

We denken wel mee met het netwerk van Vitale Vakantieparken in het agenderen en concretiseren van klimaatadaptatie als onderdeel van duurzame vakantieparken van de toekomst. Vitale Vakantieparken besteedt zelf al aandacht aan diverse klimaatadaptatie thema's zoals natuurbrandpreventie. Begin 2023 is een verkenning gestart naar een mogelijke gebiedsgerichte aanpak.

SPEERPUNT 7: NATUURBRANDEN



Wij volgen dit thema en delen ontwikkelingen. Partners pakken dit thema al actief op. Zo is in april 2022 gestart met een **twee-sporenaanpak** binnen de Gebiedsgerichte aanpak natuurbrandpreventie door de provincie Gelderland. In het eerste spoor staan de gebruiksfuncties in de natuur centraal, zoals zorg, recreatie, wonen en werken en kent een lokale, objectgerichte aanpak.

Het is zaak dat de recreatieonderneming of zorginstelling beschikt over een brandveilige terreininrichting en ook dat er ontruimingsplannen zijn voor het geval er toch iets gebeurt. De Veiligheidsregio's en gemeenten staan voor de uitvoering van dit spoor aan de lat en hebben hier een begin in gemaakt.

Het tweede spoor gaat over de maatregelen in de natuur en (langs) de infrastructuur. Hiervoor zijn provincie en Rijk bestuurlijk de belangrijkste actoren. De provincie laat op dit moment een plan maken waarin de noodzakelijk maatregelen langs de hoofdcompartimentering worden uitgewerkt, denk hierbij aan brandbare naaldbomen vervangen door minder brandbare loofbomen. De hoofdcompartimentering wordt gevormd door rijkswegen, provinciale wegen, spoorlijnen en hoogspanningslijnen en moet voorkomen dat een natuurbrand overslaat van het ene compartiment naar het andere compartiment. Het plan voor de hoofdcompartimentering wordt in juni opgeleverd en zal hierna in uitvoering gaan.

En daarnaast heeft de provincie Utrecht in een aantal beleidsdocumenten (programma klimaatadaptatie, strategisch bosbeleid, omgevingsvisie) ook het belang van het voorkomen van natuurbranden onderkend.

DE VEILIGHEIDSREGIO UTRECHT (VRU) HEEFT DE KWETS-BARE LOCATIES OP DE UTRECHTSE HEUVELRUG IN KAART GEBRACHT EN WIL TOEWERKEN NAAR EEN PROGRAMMATISCHE AANPAK VAN NATUURBRANDBEHEERSING IN DEZE GEBIEDEN.

Het is een complex dossier met diverse belangen en vele stakeholders zonder dat ervanuit wet- en regelgeving een regievoerder aangewezen is. Mede vanuit dat perspectief wordt de verkenning uitgevoerd, waarbij de aanpak in andere provincies als voorbeeld kan dienen.

Speerpunten

SPEERPUNT 10: DOORGAANDE WEGEN



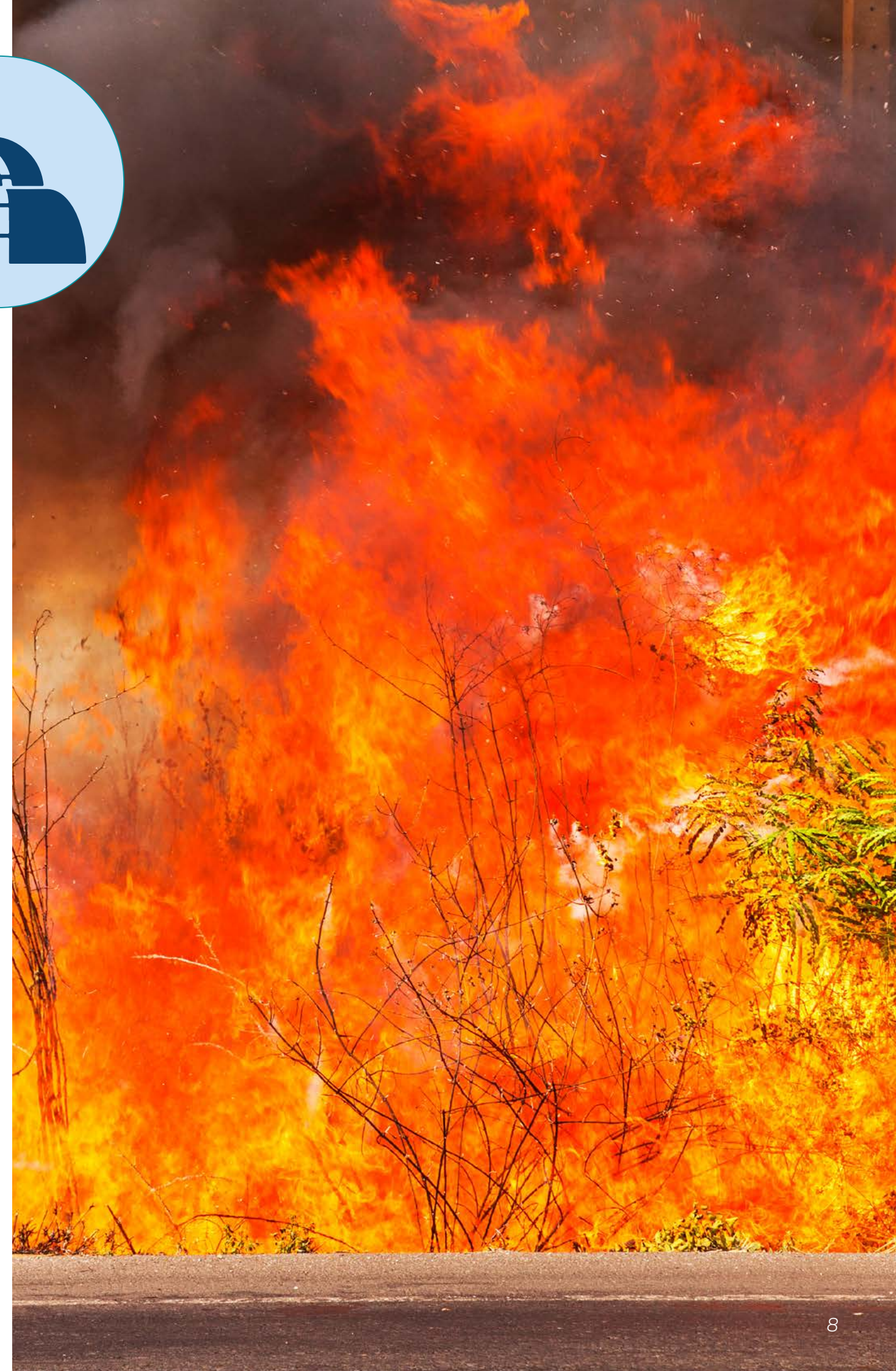
RWS werkt samen met de onze regionale partners, met name provincies, aan het klimaatbestendig maken van de doorgaande wegen (Rijks en provinciale wegen).

Dit gebeurt deels via het aanpassen van interne processen, en deels door met elkaar te kijken naar wat op specifieke locaties nodig is op basis van stresstesten, identificeren van knelpunten en kansen en (technisch) handelingsperspectief te bieden.

Zie de [klimaat-effectatlas van RWS](#).

Het klimaatbestendig maken van de wegen zelf is belangrijk, maar deze wegen kunnen ook een rol spelen in de klimaatbestendigheid van het omliggende gebied. Als Regio volgen we de ontwikkelingen en stimuleren we de kennisdeling.

➤ **ONDER HET NATUURBRANDPREVENTIEPLAN (SPEERPUNT 7) WAAR RWS AAN DEELNEEMT WORDT ONDER ANDERE ONDERZOCHT WELKE INRICHTINGSEN BEHEERMAATREGELEN OP DE DOORGAANDE WEGEN NODIG EN MOGELIJK ZIJN OM HET RISICO OP ONBEHEERSBARE NATUURBRANDEN AF TE LATEN NEMEN.**

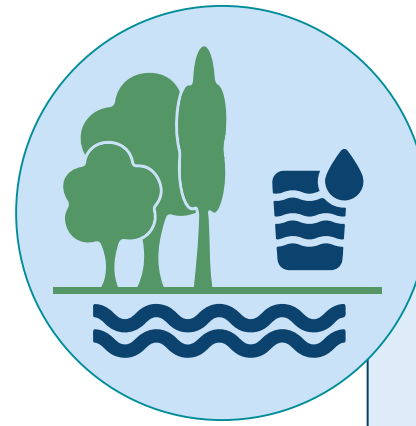


Speerpunten

SPEERPUNT 12: DRINKWATERBESCHIKBAARHEID

&

SPEERPUNT 13: DUURZAAM GRONDWATERSYSTEEM



Onder de geuzennaam **Waternetwerk Veluwe** faciliteren wij sinds januari 2022 diverse grond- en drinkwater gerelateerde (klimaat)vraagstukken met een rol voor gemeenten, waterschap, provincie en Vitens.

Voor de Utrechtse Heuvelrug bestaat namelijk al een samenwerking en een Blauwe Agenda. Voor de Veluwe bestond dit niet en daarom is in 2022 gestart met een aanpak op basis van casuïstiek. In de sessies worden kennis en dilemma's gedeeld, gereflecteerd en gezamenlijke acties benoemd ter versterking van het samenspel. Dat is van groot belang om het 'versnipperde' dossier grondwater een stap verder te brengen en samen inzicht te krijgen in, en greep te krijgen op, droogte en verdroging. Zo is er op 25 april 2023 een sessie voor drinkwaterbesparing in Ede gehouden. Bekijk het verslag op de website www.klimaatvalleienveluwe.nl.

De inzichten rondom diverse cases zijn gedeeld op de energieke werkconferentie in december 2022 te Wageningen. Ook is de agenda voor 2023 samengesteld en Gouden Druppel uitgereikt aan de gemeente Putten als inspirerend voorbeeld. In het kader hiernaast beschrijven we wat we in 2023 oppakken. De uitkomsten worden gedeeld via o.a. bijeenkomsten, de nieuwsbrief en website.

Zie [Verslag Werkconferentie Waternetwerk Veluwe 16 december 2022](#).

In 2023 richten we onze blik op:

1. (Drink)waterbesparing agenderen en versnellen.
2. Onttrekkingen in beeld krijgen en start Lokale Droogte Alliantie Putten.
3. Bestuurlijk werkbezoek Waterrotonde Eerbeek op 29 september a.s. (industriële onttrekkingen).
4. Visueel product ontwikkelen voor het het grondwaterverhaal van de Veluwe (verwacht dit najaar).
5. Start van een verkenning naar een Wateraccu Noord Veluwe. Marktpartijen reageren. Tipje van de sluier wordt op de klimaatop, op 1 december 2023, gedeeld.
6. Waterbalans voor de gemeente Epe, Heerde en Voorst (oplevering verwacht in september). De methodiek is kansrijk om uitgerold te worden. De waterbalans geeft zicht op de in- en uitgaande waterstromen, handelingsperspectief en witte vlekken.
7. Voorstel agenda Waternetwerk vanaf 2024.

Speerpunten

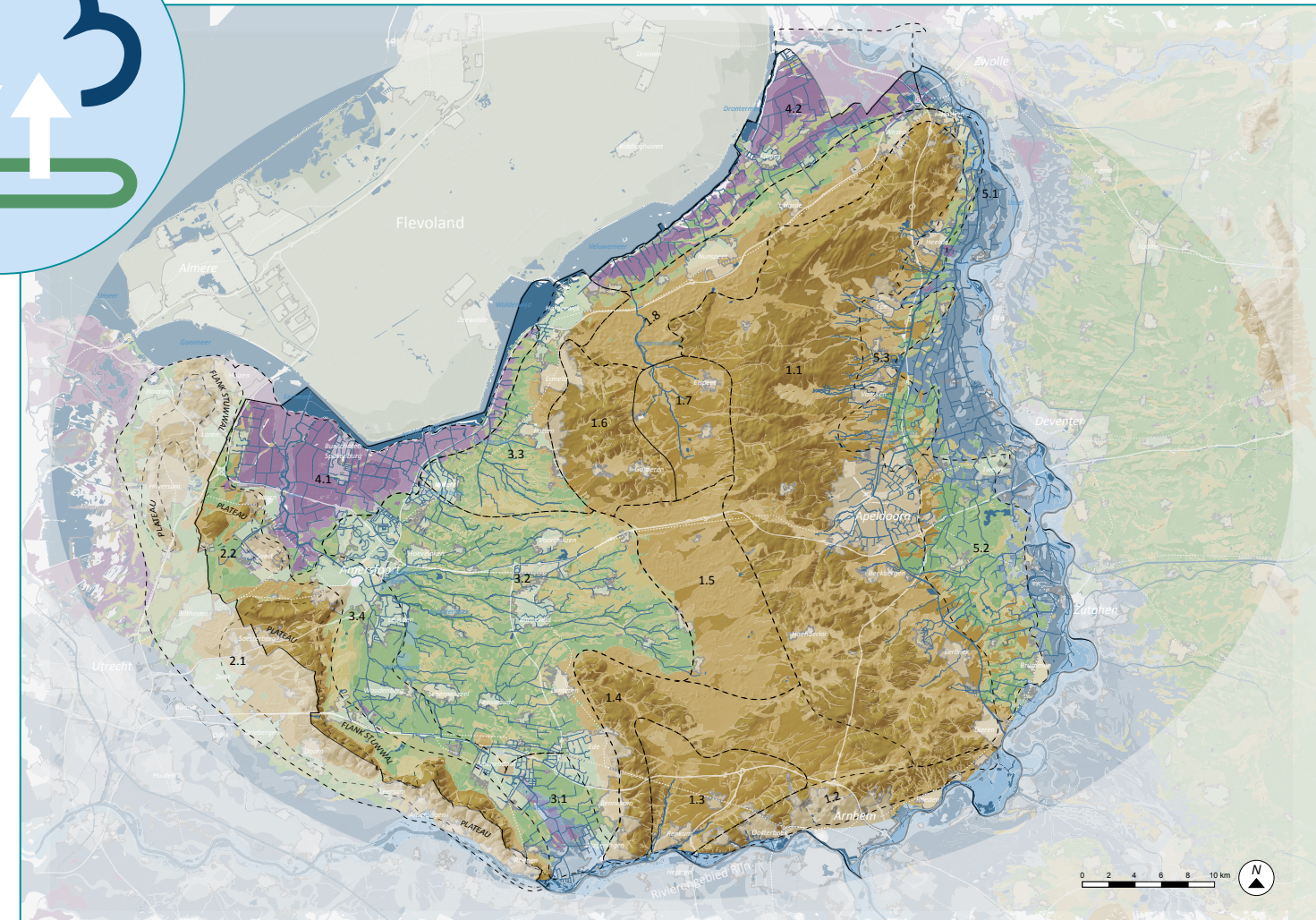
SPEERPUNT 14: VERKENNING REGIO VALLEI & VELUWE IN 2120

In 2020 heeft de Wageningen University en Research (WUR) een visualisatie gemaakt hoe Nederland er in 2120 er uit kan zien: de kaart 2120. Als samenwerkingsverband werken we met de WUR en diverse partijen aan een regionaal toekomstbeeld met visualisatie (kaart) met het water- en bodemsysteem als sturend verstrekpunt.

In een serie van thematische workshops hebben we ontdekt hoe de verschillende deelnemers het gebied over 100 jaar zien, per thema, in een proces waarin vrijgedacht kan worden, zonder de waan van de dag, zonder goed of fout.

Als eerste is goed in beeld gebracht hoe het natuurlijk basissysteem in de regio Vallei en Veluwe in elkaar zit. Onze regio kan ingedeeld worden in achttien deelgebieden. De kwaliteiten, kansen en knelpunten van het natuurlijk systeem worden beschreven. Waar is de bodem bijvoorbeeld vruchtbaar en waar is van nature het water van hoge kwaliteit? Als we nadenken over water vasthouden, kan dat dan overall even goed? Zo doende maken we concreet hoe inzicht in bodem, water en ondergrond een solide basis kunnen vormen voor ruimtelijke ontwikkelingen in de regio.

Deze bevindingen zijn vervolgens gebundeld in een Kaart Natuurlijk Basissysteem. Deze hebben wij samen met de WUR gemaakt voor alle beleidsmakers Ruimtelijke Ordening, water en klimaat van gemeenten in de Regio Vallei & Veluwe.



DEZE NIEUWE KAART NATUURLIJK BASISSTEEEM IS GEPRESENTEERD TIJDENS EEN LIVE INTERACTIEF WEBINAR OP 21 JUNI. HET THEMA VAN DIT WEBINAR WAS “LANGE TERMIJN DENKEN – NOODZAAK EN EEN KANS!”.

Hier werd uitgelegd hoe je als je de Regio Vallei en Veluwe in deelgebieden indeelt deze kaart kan helpen het ‘bodem en water sturend’ te concretiseren. Ook heeft men laten zien hoe een overkoepelende toekomstvisie kan helpen om fundamenteel andere keuzes voor te stellen. [Bekijk hier het webinar.](#)

Overkoepelende wapenfeiten

WATERBOM

Limburg heeft in 2021 te maken gekregen met enorme wateroverlast. Deze 'waterbom' zorgde voor modderstromen en straten en huizen die onder water stonden. Voor onze regio was in 2017 al onderzocht waar stroombanen ontstaan na een extreme bui, maar deze resultaten werden vaak overschat en werden daardoor niet gebruikt.

Daarom hebben wij in 2022 een nader onderzoek laten uitvoeren in onze regio. Hierbij is praktijkinformatie over (modder)stromen en infiltratiesnelheden uit ons gebied gebruikt, om zo modeluitkomsten te ijken met de praktijk. De resultaten laten zien dat modderstromen op de Veluwe en de Utrechtse Heuvelrug een serieus risico vormen. De uitkomsten van het onderzoek staan in de [klimaat-effectatlas](#) en zijn besproken in de werkgroep's. Afsproken is dat alle partners de risico's mee nemen bij nieuwe ruimtelijke afwegingen en in het beheer van de openbare ruimte.

KLIMAATEFFECTATLAS ONTWIKKELING

Onze regionale [klimaat-effectatlas](#) blijft de plek voor ruimtelijke informatie over de effecten van klimaatverandering. Kaarten over het natuurlijk systeem, wateroverlast, hitte en droogte tonen aan welke locaties kwetsbaar zijn. En nieuwe informatie wordt toegevoegd zoals de waterbom (zie hierboven). Jaarlijks krijgt de atlas 4000 bezoekers en wordt de data tientallen keren gedownload voor lokaal gebruik, bijvoorbeeld voor onderbouwing bij het aanvragen van DPRA-impulssubsidie.

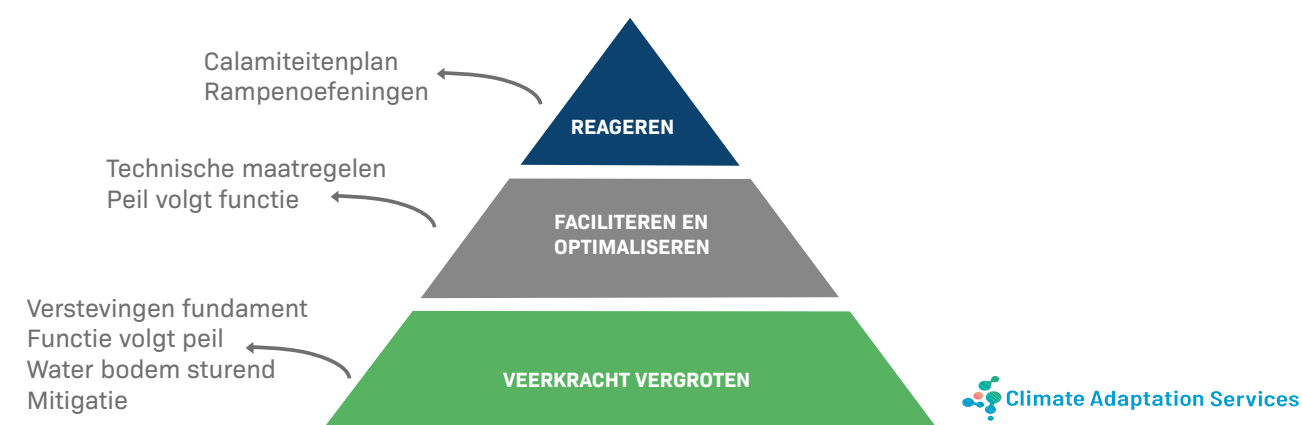
Eind 2023 starten we met het vernieuwen en toevoegen van kaarten. KNMI lanceert nieuwe klimaatscenario's, waarop veel kaarten zijn gebaseerd. Ook worden nieuwe kaarten toegevoegd over overstromingsrisico's en een regenwaterkansenkaart.

MONITORINGSPIRAMIDE- ZIJN WE OP KOERS?

Op initiatief van het kernteam is in maart 2023 een pilotstudie gestart om te komen tot een systematiek voor monitoring van adaptatie voor de regio Vallei en Veluwe. Liggen we op koers met onze klimaatadaptatie ambitie: een klimaatrobuuste regio in 2050? Het tweede kwartaal van 2023 gaan we met Stichting CAS aan de slag om een **datagedreven** systematiek op te zetten, om te monitoren of ons gebied steeds veerkrachtiger wordt.

Er bestaan drie typen van klimaatadaptatie: **reageren, faciliteren en optimaliseren en veerkracht vergroten**.

Reageren in de betekenis van reageren op een eventuele calamiteit en daarop voorbereid zijn, zoals een hitteplan. **Faciliteren en optimaliseren** doe je vooral door technische maatregelen te nemen, bijvoorbeeld zonwering. **Veerkracht vergroot** je door je landgebruik en inrichting aan te passen aan het natuurlijk systeem. Alle drie de manieren van adaptatie zijn nodig. Strategisch gezien vormen ze samen een **piramidevorm** waarbij veerkracht vergroten stevig aan de basis staat. Hierdoor blijft overlast en schade beperkt en wordt de kracht van het natuurlijk systeem zo veel mogelijk benut. De monitoringspiramide wordt uitgewerkt voor de regio Ede en Apeldoorn, maar de systematiek wordt gemaakt voor onze hele regio Vallei & Veluwe.



COMMUNICATIE

Wij hebben ons de laatste jaren telkens verder ontwikkeld naar nog meer een kennis- en inspiratie platform. Klimaatadaptatie wint steeds meer aandacht, steeds meer mensen uit diverse beleidsdomeinen raken betrokken. Elk jaar doen we als kernteam een imago check; klopt het nog wat we doen, hoe zorgen we voor meerwaarde en voorzien we in behoeften van partners in ons netwerk en is dit ook hoe men ons ziet. Begin dit jaar hebben we met het kernteam een stakeholderanalyse opgesteld voor het onze regio om nog meer inzicht te krijgen in de behoeften van de stakeholders. Hier kwamen een aantal mooie nieuwe inzichten uit die we hebben doorvertaald in de middelen:

- **Logo en huisstijl:** Het logo sloot niet goed aan bij de diversiteit aan onderwerpen en partners die we hebben in ons gebied. Het motto; Regionaal delen, lokaal doen past nog wel goed, maar de energie en verschillende thema's droogte, hitte en water waren niet goed vertegenwoordigd. Het zichtbaar maken van de regio Vallei en Veluwe kon ook beter. Dit vroeg om een aanscherping van het logo. Hieronder het resultaat.



VALLEI & VELUWE
Klimaatbestendig

Regionaal delen. Lokaal doen!

- **Website:** De website www.klimaatvalleienveluwe.nl is bedoeld als basis voor informatie onze samenwerking en activiteiten. De hoofddoelgroep zijn onze regionale partners, de subdoelgroepen zijn andere organisaties die interesse hebben in klimaatadaptatie. De website is informatief en biedt een centraal punt voor naslagwerk. Wat in 2018 vooral begon als interactieve kaart is nu uitgegroeid tot een informatieplatform. Het was tijd dit meer in te richten naar de verschillende doelgroepen en de kennis beter te rubriceren. Een van de nieuwe onderdelen is de Toolkit: op 3 verschillende niveaus bieden we hier informatie aan: strategisch (voor bestuurders en beleidsadviseurs die bestuurders adviseren), tactisch (voor beleidsmakers) en uitvoerende c/q praktische informatie voor de uitvoering van beleid. Deze nieuwe website wordt momenteel gebouwd en komt deze zomer online.

KLIMAATTOP 1 DECEMBER 2023

De voorbereiding van de jaarlijkse klimaattop is alweer in volle gang. Dit keer staat het Toekomstperspectief van de Vallei en Veluwe centraal. Een mooie kapstok waar alle klimaatadaptatie thema's automatisch in terugkomen. We gaan samen met onze regionale partners afpellen: Hoe wil ik dat de wereld, de regio eruitziet over 10, 50 of 100 jaar? En hierbij de vraag stellen: wat doe je dan morgen als ambtenaar, bestuurder of raadslid? Noteer deze datum dus in uw agenda!

TUIN & KLIMAATROUTE

In 2022 is met onze bijdrage de [Platform site Tuin en Klimaatroute](#) gelanceerd passend bij ons motto: Regionaal delen, Lokaal doen. Elke partner kan een samenwerking aangaan met het platform. Elke particulier, gemeente of andere initiatiefnemer kan voorbeelden van klimaatadaptieve en duurzame maatregelen laten zien aan een breed publiek. Aangesloten regionale partners zijn de provincie Gelderland, Gemeenten Voorst en Wageningen en alle Noord-Veluwse gemeenten. Mogelijk sluiten nieuwe gemeenten aan op campagnes. Onze rol is, na het geïnitieerd te hebben, dit publieksplatform te promoten.

EXTRA FINANCIERING VANUIT LIFE-IP NASCELLERATE
Klimaatbestendige Regio Vallei en Veluwe maakt sinds eind 2021 onderdeel uit van het LIFE-IP project NASCELLERATE. Het is een landelijk project dat gericht is op versnelling van de Nationale klimaatadaptatiestrategie en mede gefinancierd wordt vanuit Europa. Deze samenwerking heeft een bijdrage van € 180.000 ontvangen voor een periode van 3 jaar. Het budget wordt ingezet voor de kernteaminzet (stimuleren, faciliteren, informeren partners, coördinatie), het uitvoeren van projecten uit het RAP, het delen van de opgedane kennis en het organiseren van 3 bestuurlijke bijeenkomsten, het door ontwikkelen van de klimaateffectatlas en het monitoren van voortgang van het afkoppelen.



VALLEI & VELUWE
Klimaatbestendig

Regionaal delen. Lokaal doen!

Colofon

Deze voortgangsrapportage is opgesteld door het kernteam Klimaatbestendige Regio Vallei & Veluwe: Martine Tekelenburg-de Haan, Simon Troost, Marijke Jaarsma, Marieke Leentvaar, Charles Rijsbosch, Kira Schaefers en Roos Akkermans.

Juni 2023

www.klimaatvalleienveluwe.nl

SAVE THE DATE:

**Alleen samen maken we de Vallei & Veluwe Klimaatbestendig.
Kom naar de klimaattop Vallei & Veluwe op 1 december 2023
bij de Apenheul in Apeldoorn.**

Hou de website in de gaten voor het programma en aanmelden.